

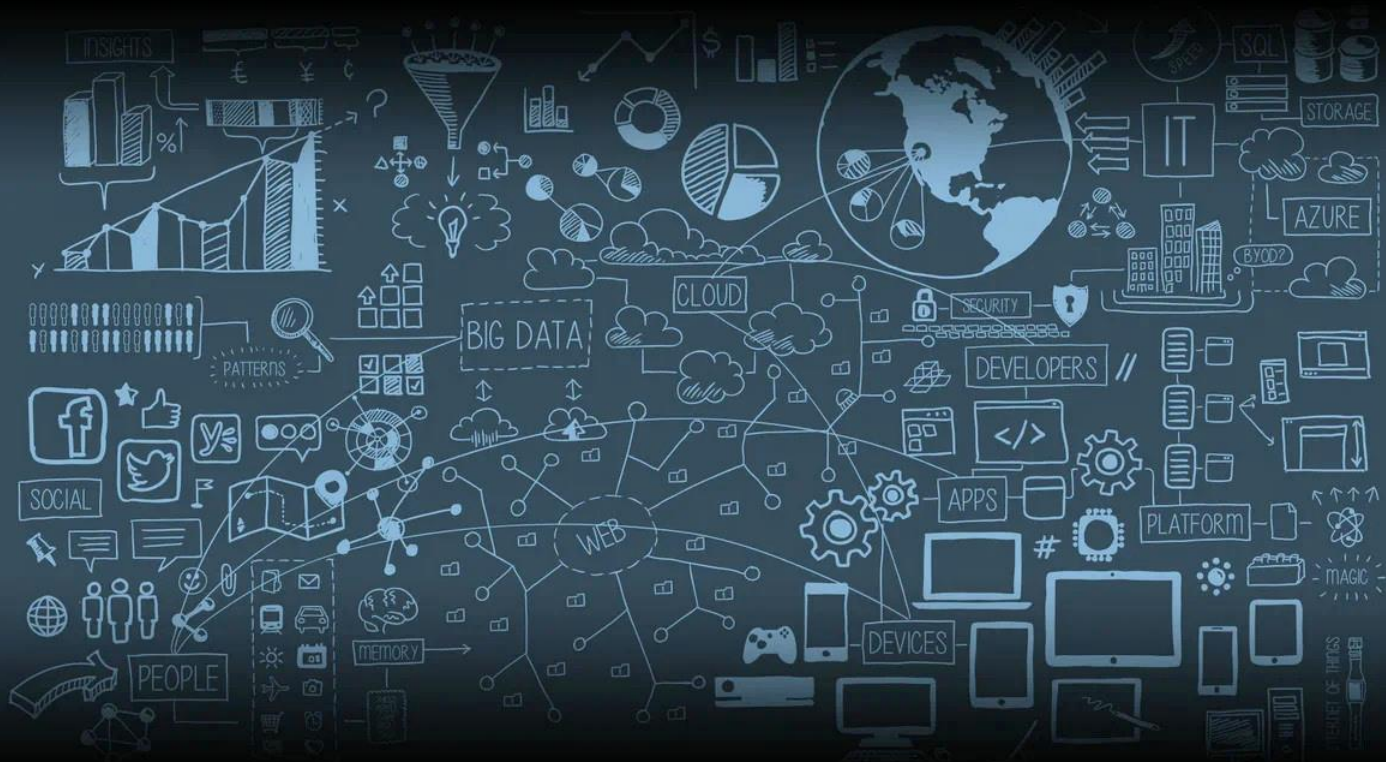


КОМИТЕТ  
ПО ИНФОРМАТИЗАЦИИ  
И СВЯЗИ

Правительство Санкт-Петербурга



# Аналитический №22 вестник ИС ИАО



Санкт-Петербургский  
Информационно-аналитический центр

191040, Санкт-Петербург  
Транспортный переулок, д. 6,  
литер А, пом. 7Н, 8Н  
Телефон: (812) 764-39-57, (812) 764-23-79

Полные версии информационно-аналитических материалов размещены в государственной информационной системе Санкт-Петербурга "Интегрированная система информационно-аналитического обеспечения деятельности исполнительных органов государственной власти Санкт-Петербурга" (ИС ИАО): <http://isiao.vpn> (доступно только для зарегистрированных пользователей ИС ИАО).

При использовании материалов Аналитического вестника ссылка на СПб ГУП «СПб ИАЦ» обязательна.



В I квартале 2022 года, несмотря на усиление антироссийских санкций, ситуация на рынке труда Санкт-Петербурга оставалась стабильной.

**Средняя численность  
работников предприятий,  
тыс. чел.**

**1 570,0** – в марте 2022 года

**+2,6%** 

**1 535,6** – в марте 2021 года

**Число работников,  
принятых на дополнительно веденные  
(созданные) рабочие места,  
тыс. чел.**

**10,1** – в I квартале 2022 года

**+13,9%** 

**8,9** – в I квартале 2021 года

**Численность работников,  
намеченных к высвобождению,  
тыс. чел.**

**1,8** – в II квартале 2022 года

**Без изменений**

**1,8** – в II квартале 2021 года

**Номинальная начисленная  
заработная плата, руб.**

**80 899** – в январе – марте 2022 года

**+13,5%** 

**71 264** – в январе – марте 2021 года

**Реальная заработная плата  
к соответствующему периоду  
предыдущего года, %**

**101,4%** – в январе – марте 2022 года

**+0,4 п.п.** 

**101,0%** – в январе – марте 2021 года

**Просроченная задолженность  
по заработной плате, млн руб.**

**9,4** – на 01.04.2022

**-84,5%** 

**60,3** – на 01.04.2021

В январе – марте 2022 года в Санкт-Петербурге наблюдалось ухудшение ряда ключевых показателей уровня жизни населения.

**Среднедушевые денежные доходы, руб.**

**52 740** – в I квартале 2022 года

**+15,0%** 

**45 844** – в I квартале 2021 года

**Реальные денежные доходы  
в % к соответствующему периоду  
предыдущего года**

**102,7%** – в I квартале 2022 года

**+1,9 п.п.** 

**100,8%** – в I квартале 2021 года

**Соотношение среднедушевого  
денежного дохода  
и прожиточного минимума**

**4,01** – в I квартале 2022 года

**+0,25** 

**3,76** – в IV квартале 2020 года

**Реальный размер назначенных пенсий в % к  
соответствующему периоду предыдущего года**

**91,0%** – на 01.04. 2022

**-8,8 п.п.** 

**99,8%** – на 01.04. 2021

**Стоимость минимального набора  
продуктов питания, руб.**


**6 876** – в марте 2022 года

**+29,3%** 

**5 317** – в марте 2021 года

**Доступность жилья в ипотеку,  
кв. м\***

**19,8** – на 01.04. 2022

**-5,6 кв. м** 

**25,4** – на 01.04.2021

\*Площадь жилья, которую можно купить на среднерыночных условиях ипотечного жилищного кредитования.

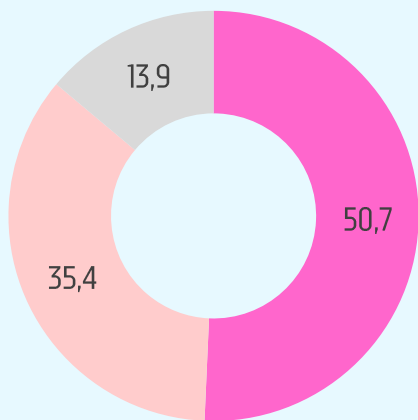


Распределение ответов на вопросы:

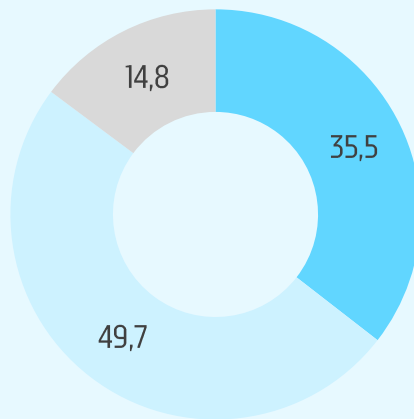
**«КАК ВЫ СЧИТАЕТЕ, ДОЛЖНА ЛИ МАТЬ ПОСТУПАТЬСЯ СВОИМИ ПРОФЕССИОНАЛЬНЫМИ ПЛАНАМИ РАДИ ИНТЕРЕСОВ ДЕТЕЙ?»**

**«КАК ВЫ СЧИТАЕТЕ, ДОЛЖЕН ЛИ ОТЕЦ ПОСТУПАТЬСЯ СВОИМИ ПРОФЕССИОНАЛЬНЫМИ ПЛАНАМИ РАДИ ИНТЕРЕСОВ ДЕТЕЙ?»**

% от числа респондентов



- да, семья и дети для женщины – важнее всего
- нет, женщина не должна поступаться профессиональным развитием ради детей
- трудно сказать



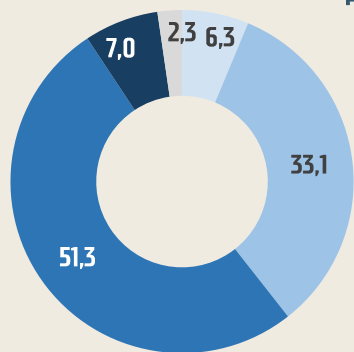
- да, семья и дети – важнее всего
- нет, для мужчины карьера и профессиональное развитие – самое важное дело в жизни
- трудно сказать

В вопросе о выборе между детьми и карьерой единодушия нет. Преобладают патриархальные установки: если в отношении женщин приоритет отдают родительству 50,7% против 35,4% отдающих приоритет карьере, в отношении мужчин распределение противоположное (35,5% против 49,7% соответственно). Однако в целом уровень готовности жертвовать карьерой ради детей низок.

Распределение ответов на вопрос:

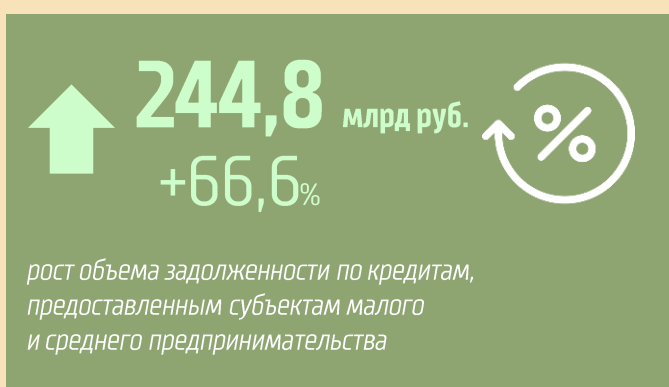
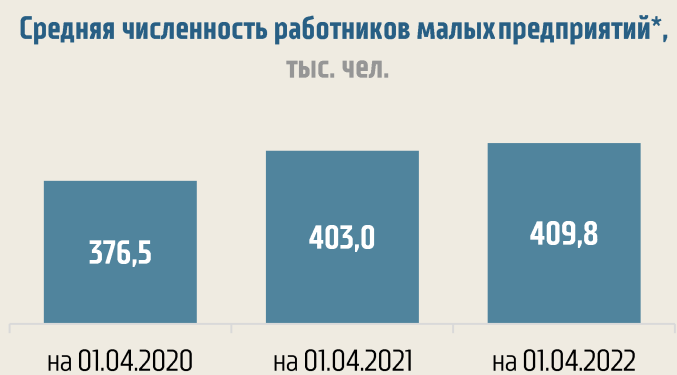
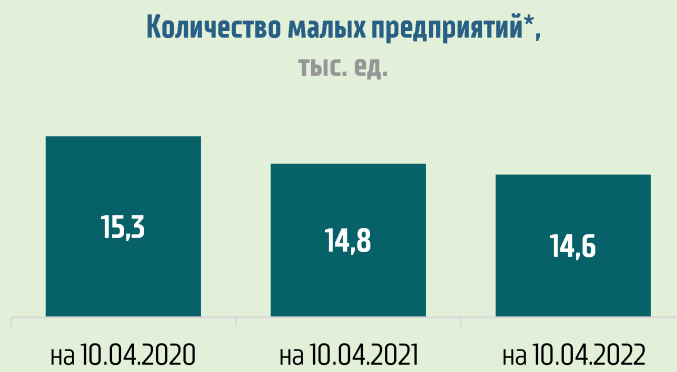
**«КАК ВЫ СЧИТАЕТЕ, В КАКОЙ МЕРЕ СИСТЕМА ОБРАЗОВАНИЯ ДОЛЖНА ЗАНИМАТЬСЯ ВОСПИТАНИЕМ РЕБЕНКА?»**

% от числа респондентов



- СИСТЕМА ОБРАЗОВАНИЯ ВООБЩЕ НЕ ДОЛЖНА ЗАНИМАТЬСЯ ВОСПИТАНИЕМ
- СИСТЕМА ОБРАЗОВАНИЯ ДОЛЖНА ПРИНИМАТЬ ОЧЕНЬ ОГРАНИЧЕННОЕ УЧАСТИЕ В ВОСПИТАНИИ РЕБЕНКА
- СИСТЕМА ОБРАЗОВАНИЯ ДОЛЖНА ЗАНИМАТЬСЯ ВОСПИТАНИЕМ РЕБЕНКА В ТАКОЙ ЖЕ МЕРЕ, ЧТО И СЕМЬЯ
- СИСТЕМА ОБРАЗОВАНИЯ ДОЛЖНА ИГРАТЬ ОСНОВНУЮ РОЛЬ В ВОСПИТАНИИ РЕБЕНКА
- ТРУДНО СКАЗАТЬ

В вопросе о месте системы образования в процессе воспитания детей лидирует позиция, согласно которой она должна заниматься воспитанием ребенка в такой же мере, что и семья (51,3%). Доли занимающих крайние позиции невелики: 6,3% считают, что система образования вообще не должна заниматься воспитанием, столько же (7%) – что она должна играть основную роль в этом процессе. Треть (33,1%) считает, что ее участие должно быть очень ограниченным.



\*приведены данные по малым предприятиям – юридическим лицам (без учета микропредприятий)