

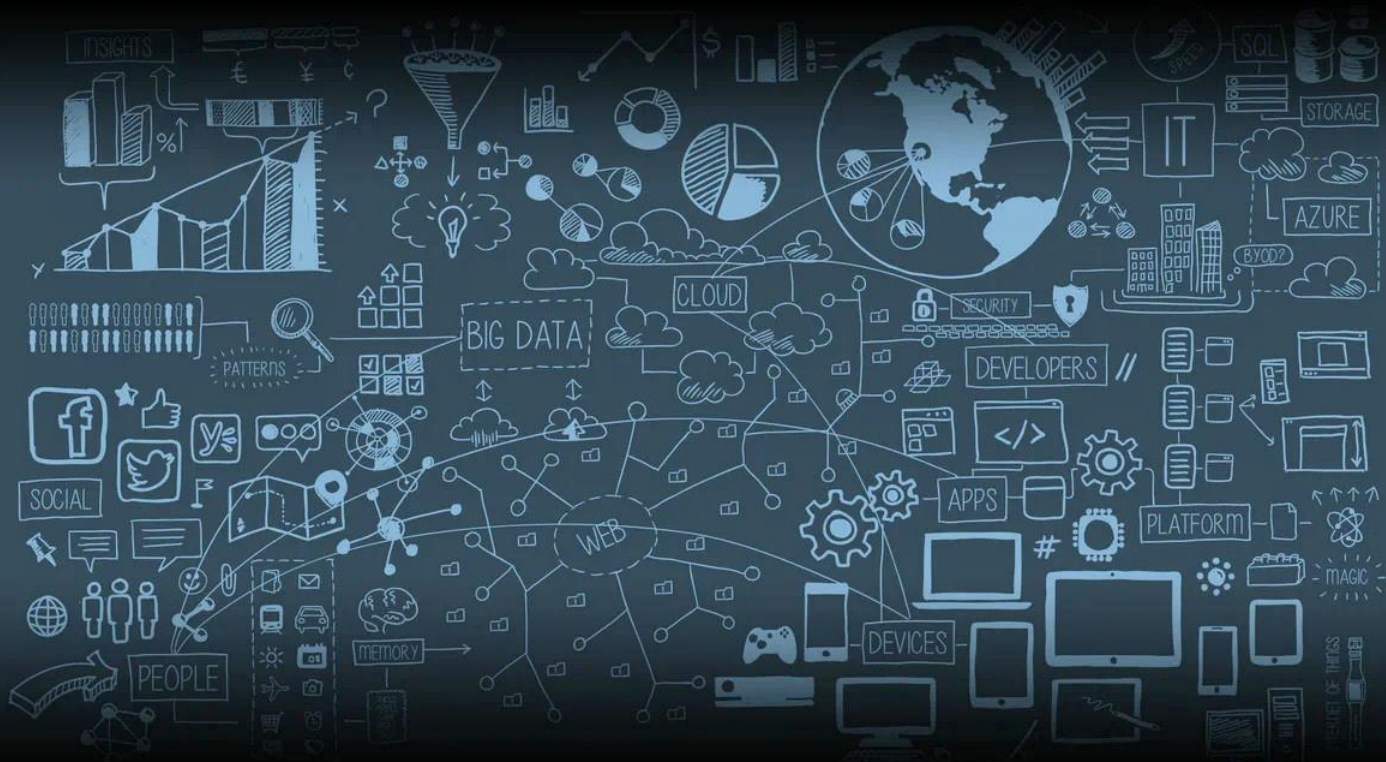


КОМИТЕТ
ПО ИНФОРМАТИЗАЦИИ
И СВЯЗИ

Правительство Санкт-Петербурга



Аналитический №23 вестник ИС ИАО



Санкт-Петербургский
Информационно-аналитический центр

191040, Санкт-Петербург
Транспортный переулок, д. 6,
литер А, пом. 7Н, 8Н
Телефон: (812) 764-39-57, (812) 764-23-79

Полные версии информационно-аналитических материалов размещены в государственной информационной системе Санкт-Петербурга "Интегрированная система информационно-аналитического обеспечения деятельности исполнительных органов государственной власти Санкт-Петербурга" (ИС ИАО): <http://isiao.vpn> (доступно только для зарегистрированных пользователей ИС ИАО).

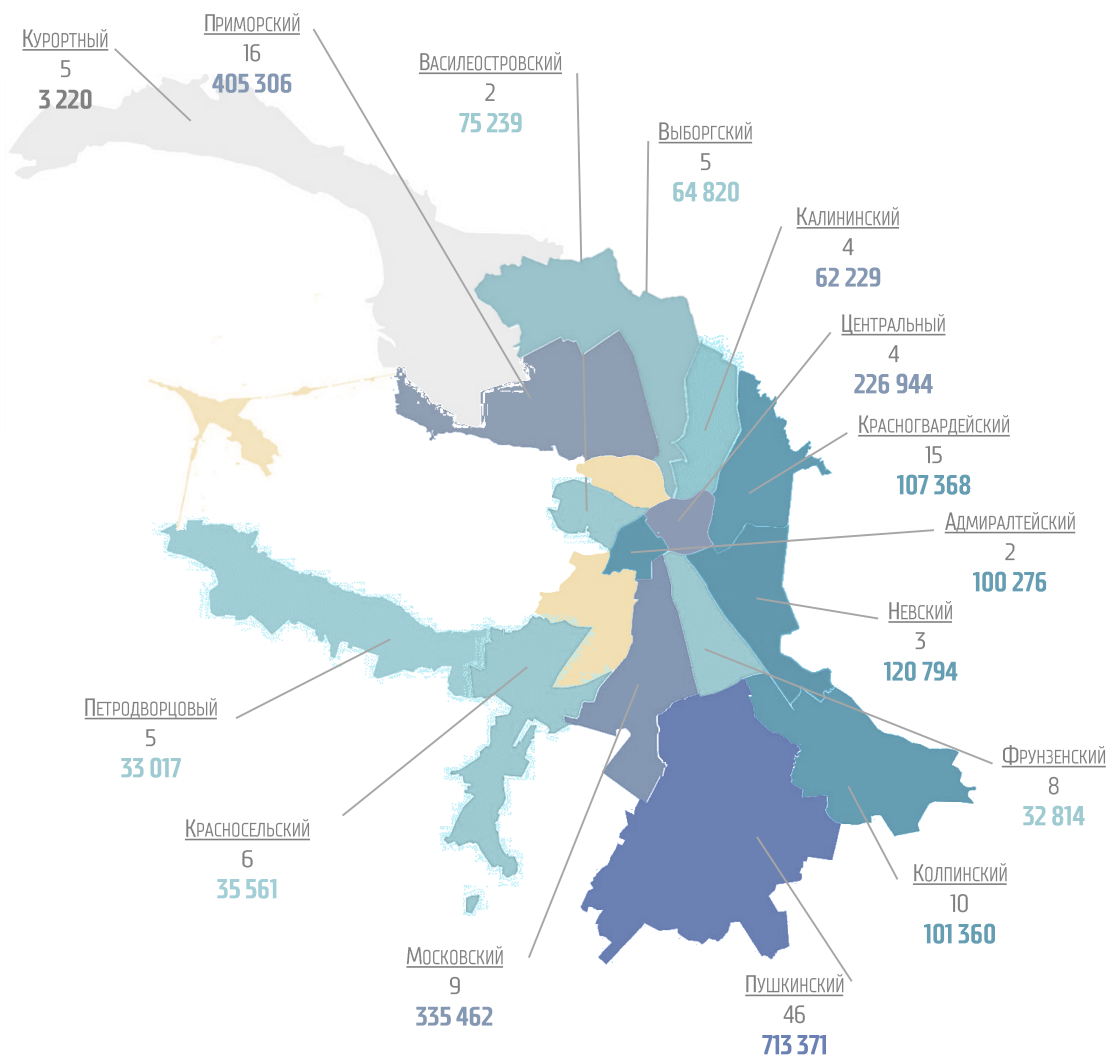
При использовании материалов Аналитического вестника ссылка на СПб ГУП «СПб ИАЦ» обязательна.



ТЕРРИТОРИАЛЬНОЕ РАСПРЕДЕЛЕНИЕ ОБЪЕКТОВ



140 объектов
15 районов
2 417 780,1 кв. м



По данным реестра разрешений на строительство (по состоянию на 03.06.2022), до 2050 года запланировано строительство 140 объектов производственного и коммерческого назначения общей площадью 2 417 780,1 кв. м. Более всего строительных площадок намечено в Пушкинском и Приморском районах., причем как по количеству объектов, так и по общей площади. При этом по средней площади одного строящегося объекта лидируют Центральный и Адмиралтейский районы.

Самыми популярными объектами строительства являются складские помещения, гостиницы, объекты производства, деловые центры и объекты торговли.

В I квартале 2022 года, по данным Управления по вопросам миграции ГУ МВД Российской Федерации по Санкт-Петербургу и Ленинградской области, миграционная ситуация характеризуется как стабильная и контролируемая. За январь – февраль 2022 года в Санкт-Петербург въехало 66,3 тыс. иностранных граждан, из них 38,0 тыс. иностранных граждан заявили как цель въезда работу.

Большинство трудовых мигрантов – это граждане Узбекистана и Таджикистана. Наибольшее количество иностранных граждан в январе – феврале 2022 года было привлечено к трудовой деятельности по патентам в административной деятельности и сопутствующих дополнительных услугах (29,9%), в строительстве (25,0%) и в оптовой и розничной торговле (11,1%). Основная профессия, востребованная трудовыми мигрантами, – подсобный рабочий (63,6%).

ДИНАМИКА КВОТ

| | I квартал 2022 года | Динамика к I кварталу 2021 года |
|--|---------------------|---------------------------------|
| Квота на выдачу иностранным гражданам, прибывающим в страну на основании визы, разрешений на работу, шт. | 2 835 | +163 |

Допустимое количество разрешений впервые за длительный период увеличилось по отношению к предыдущему году – на 6,1% (в 2021 году снизилось на 8,1%).

РАЗРЕШЕНИЯ И ПАТЕНТЫ

| | I квартал 2022 года | Динамика к I кварталу 2021 года |
|---|---------------------|---------------------------------|
| Оформлено разрешений на работу, шт. | 928 | +422 |
| патентов, шт. | 62 284 | +33 126 |
| Число граждан Таджикистана, Узбекистана, Кыргызстана, Армении, Азербайджана, получивших | | |
| разрешения на работу, чел. | 18 | -3 |
| патенты, чел. | 62 117 | +33 633 |

В январе – марте 2022 года наблюдалось увеличение количества документов, предоставляющих иностранным гражданам, как из визовых, так и безвизовых стран, право осуществлять трудовую деятельность на территории Российской Федерации, в том числе в Санкт-Петербурге.

ИЗМЕНЕНИЕ ИНДЕКСА ПРОМЫШЛЕННОГО ПРОИЗВОДСТВА

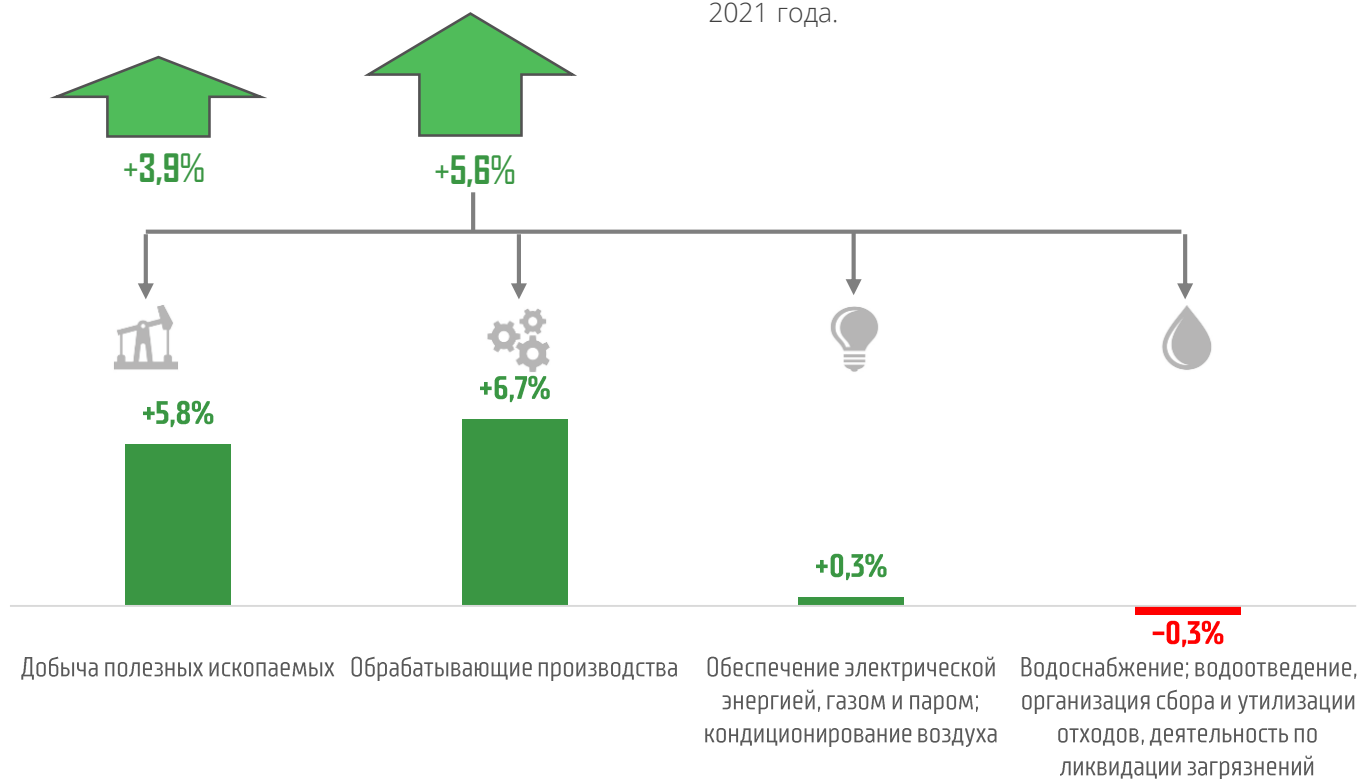
в январе – мае 2022 года

в % к аналогичному периоду предыдущего года

Российская Федерация

Санкт-Петербург

В январе – мае 2022 года индекс промышленного производства в Санкт-Петербурге составил 105,6%, что на 2,8 п.п. выше общероссийского значения и на 1,7 п.п. ниже значения в Санкт-Петербурге за январь – май 2021 года.

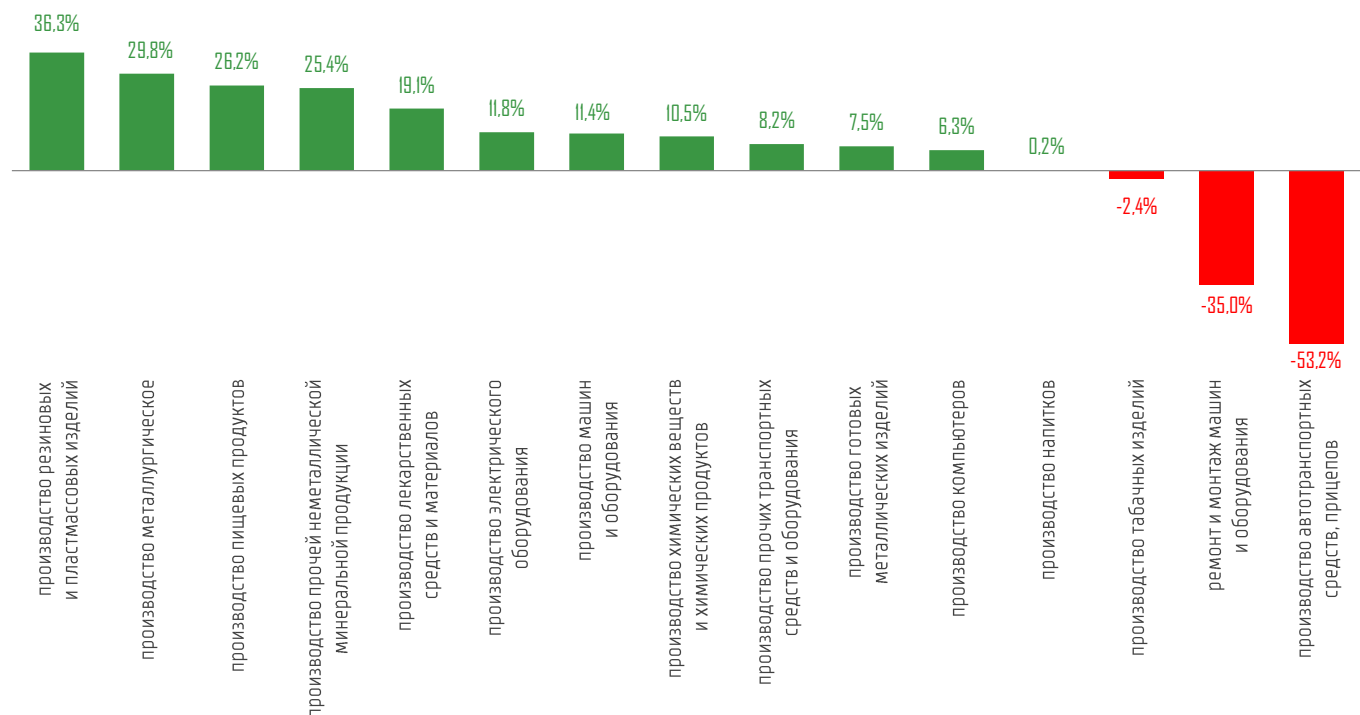


ИЗМЕНЕНИЕ ИНДЕКСА ПРОМЫШЛЕННОГО ПРОИЗВОДСТВА В ОТДЕЛЬНЫХ ОТРАСЛЯХ

ОБРАБАТЫВАЮЩЕЙ ПРОМЫШЛЕННОСТИ САНКТ-ПЕТЕРБУРГА

В ЯНВАРЕ – МАЕ 2022 ГОДА

в % к аналогичному периоду предыдущего года

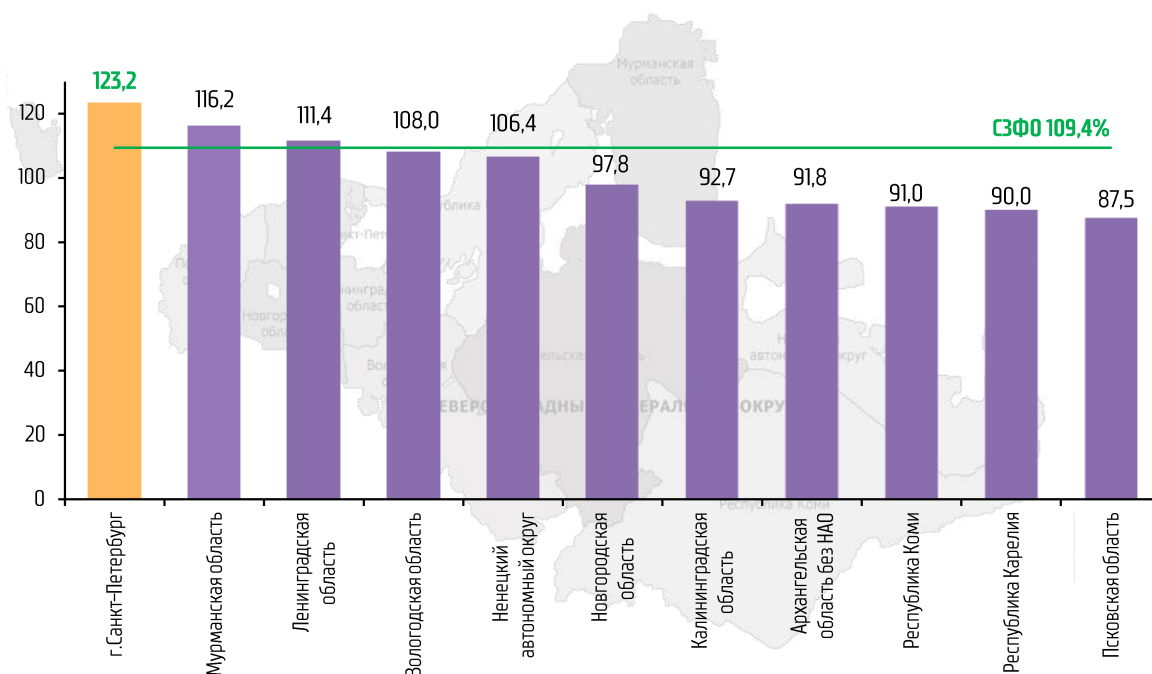


В целях сравнительной оценки социально-экономического развития Санкт-Петербурга и других субъектов СЗФО по результатам мониторинга, проводимого во исполнение распоряжения Правительства РФ от 15.06.2009 № 806-р, был рассчитан интегральный сводный индекс социально-экономического развития* субъектов СЗФО, который показывает отклонение уровня социально-экономического развития отдельных субъектов от общероссийского уровня, принятого за 100%. При формировании сводного индекса учитывалась значимость (весовой коэффициент) показателей, характеризующих уровень социального и экономического развития региона.

Общий уровень социально-экономического развития Санкт-Петербурга по итогам января – марта 2022 года превышает уровень РФ в целом на 23,2%, а уровень СЗФО на 13,8 п.п. В январе – марте 2022 года Санкт-Петербург занял первое место среди субъектов СЗФО по направлениям «Доходы и занятость населения» и «Бюджетная система».

Отставание от общероссийского уровня в I квартале 2022 года наблюдалось по показателям «Темп роста производства электроэнергии», «Темп роста объема платных услуг», «Объем инвестиций в основной капитал на душу населения», «Индекс физического объема инвестиций в основной капитал», «Индекс физического объема работ, выполненных по ВЭД «Строительство», «Индекс потребительских цен».

ИНТЕГРАЛЬНЫЙ СВОДНЫЙ ИНДЕКС СОЦИАЛЬНО-ЭКОНОМИЧЕСКОГО РАЗВИТИЯ РЕГИОНОВ В ЯНВАРЕ – МАРТЕ 2022 ГОДА, %



ДИНАМИКА ПОКАЗАТЕЛЕЙ САНКТ-ПЕТЕРБУРГА

| | Наименование | Весовой коэффициент | I кв. 2022 года | Место в СЗФО | |
|----|----------------------------------|---------------------|-----------------|--------------|------------|
| | | | | I кв. 2022 | I кв. 2021 |
| 1. | Реальный сектор экономики | 0,4 | 116,4 | 3 | 5 |
| 2. | Инвестиционная привлекательность | 0,1 | 104,7 | 4 | 3 |
| 3. | Доходы и занятость населения | 0,3 | 126,8 | 1 | 1 |
| 4. | Бюджетная система | 0,2 | 140,5 | 1 | 1 |

*Интегральный сводный индекс социально-экономического развития рассчитан на основе 4 сводных индексов, характеризующих развитие реального сектора экономики, инвестиционную привлекательность, доходы и занятость населения и развитие бюджетной системы региона. Расчет произведен в соответствии с Методикой расчета сводных индексов социально-экономического положения субъектов РФ по данным Росстата, Банка России, Федерального казначейства.



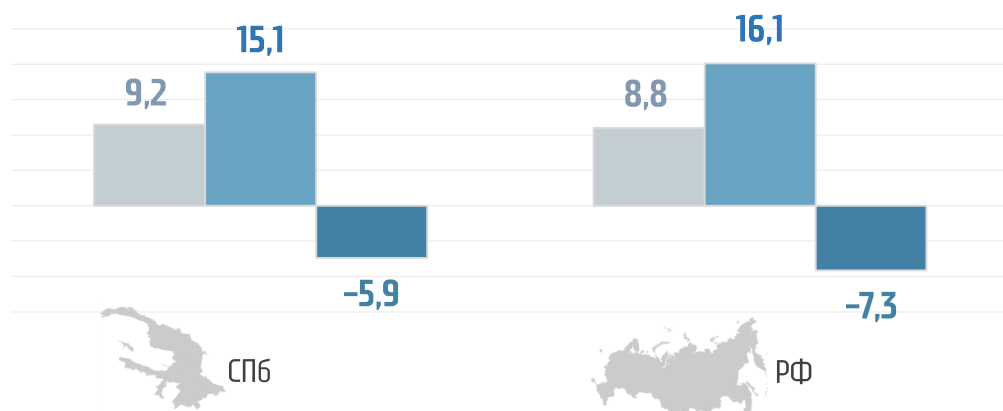
На конец I квартала 2022 года численность населения в городе составила 5 369,7 тыс. чел. В Санкт-Петербурге, как и в стране в целом, наблюдается убыль численности населения, однако по городу (за счет меньшей естественной убыли и сохранения миграционного прироста) она меньше (-0,15% против -0,22% соответственно).

чел. на 1 тыс. населения

■ РОЖДАЕМОСТЬ

■ СМЕРТНОСТЬ

■ ЕСТЕСТВЕННЫЙ ПРИРОСТ/УБЫЛЬ



Источник данных: Росстат