



Санкт-Петербургский
информационно-аналитический центр

191040, Санкт-Петербург
Транспортный переулок, д. 6, литер А, пом. 7Н, 8Н
Телефон: (812) 764-39-57, (812) 764-23-79

Полные версии информационно-аналитических материалов размещены в государственной информационной системе Санкт-Петербурга "Интегрированная система информационно-аналитического обеспечения деятельности исполнительных органов государственной власти Санкт-Петербурга" (ИС ИАО): <http://isiao.vpn> (доступно только для зарегистрированных пользователей ИС ИАО)



Аналитический ВЕСТНИК

№36 | 04.10.2021

И
А
Ц

При использовании материалов
Аналитического вестника ссылка
на СПб ГУП «СПб ИАЦ» обязательна.



На протяжении последних трех лет, предшествующих 2020 году – году начала распространения коронавирусной инфекции (COVID-19), наблюдалось поступательное увеличение стоимостных объемов взаимной торговли Санкт-Петербурга как с объединением ЕАЭС в целом, так и с большинством стран, в него входящих.

По итогам января – июня 2021 года можно констатировать, что странам ЕАЭС удалось наметить вектор преодоления последствий пандемии в части взаимной торговли. Так, товарооборот Санкт-Петербурга со странами ЕАЭС в январе – июне 2021 года относительно аналогичного периода 2020 года увеличился на 26,7%, в том числе экспорт увеличился

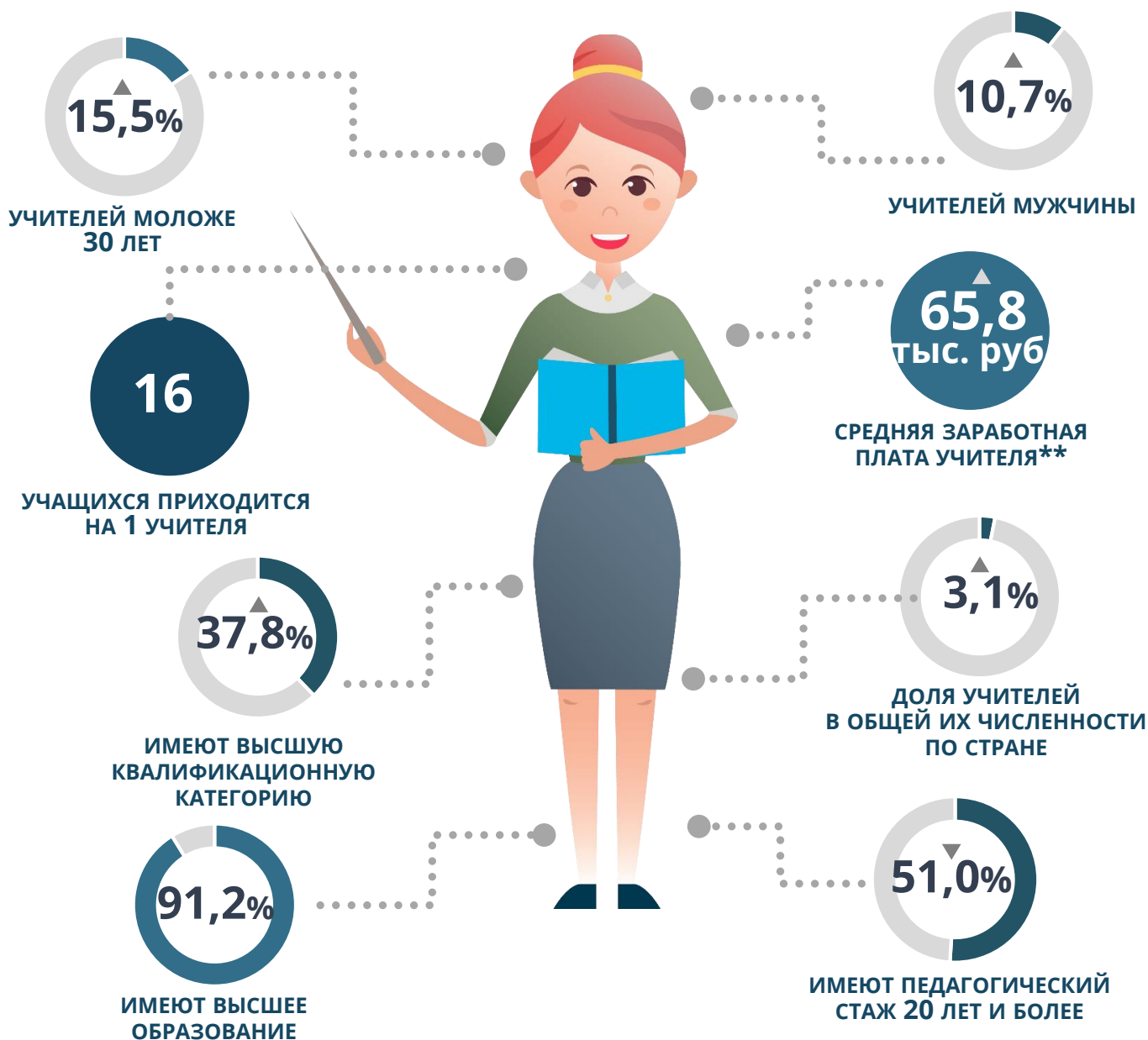
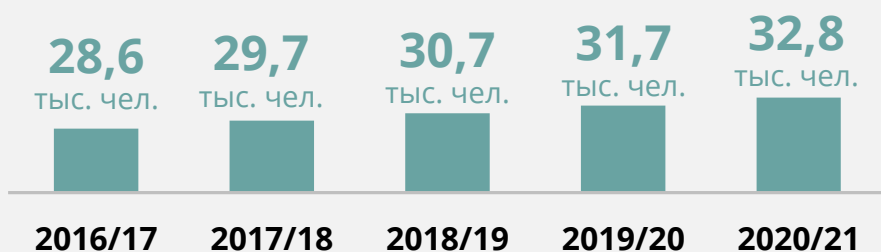
на 37,2%, импорт – на 6,6%. Докризисных объемов товарооборота достигнуть пока не удалось. Причина этого в тяжелейшем уроне, нанесенном кризисом экономикам стран Союза, и в сохранении взаимных противоречий между странами по ряду ключевых вопросов.

14 января 2021 года опубликовано решение Высшего Евразийского экономического совета № 12 от 11 декабря 2020 года «О Стратегических направлениях развития евразийской экономической интеграции до 2025 года». В случае реализации предусмотренных документом направлений завершится формирование Единого экономического пространства.

Торговля Санкт-Петербурга со странами ЕАЭС в январе – июне 2021 года



ДИНАМИКА ЧИСЛЕННОСТИ УЧИТЕЛЕЙ



Стрелками показана динамика показателей по сравнению с 2019/20 учебным годом:
 ▲ рост значения ▼ снижение значения

* В системе государственного общего образования.

** Средняя заработная плата педагогических работников за январь - июнь 2021 года.



Рост основных показателей развития малых предприятий произошел на фоне экономического спада 2020 года, связанного с пандемией. При этом рост оборота также отчасти может быть обусловлен ростом цен производителей, закупочных цен, а увеличение объемов кредитного портфеля – ростом стоимости кредитования.