



Санкт-Петербургский
информационно-аналитический центр

191040, Санкт-Петербург
Транспортный переулок, д. 6, литер А, пом. 7Н, 8Н
Телефон: (812) 764-39-57, (812) 764-23-79

Полные версии информационно-аналитических материалов размещены в государственной информационной системе Санкт-Петербурга "Интегрированная система информационно-аналитического обеспечения деятельности исполнительных органов государственной власти Санкт-Петербурга" (ИС ИАО): <http://isiao.vpn> (доступно только для зарегистрированных пользователей ИС ИАО)



Аналитический ВЕСТНИК

№37

11.10.2021

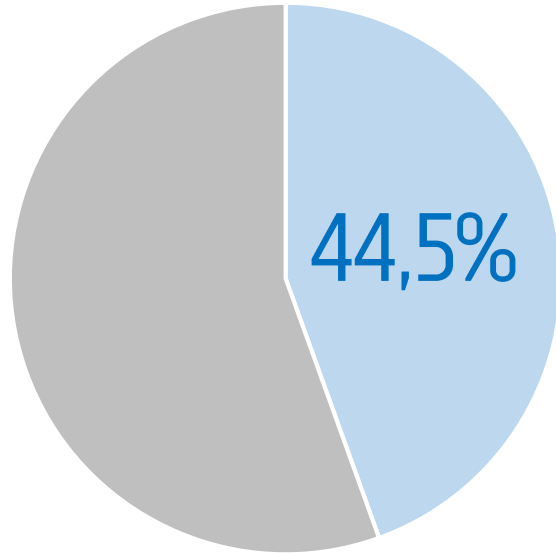
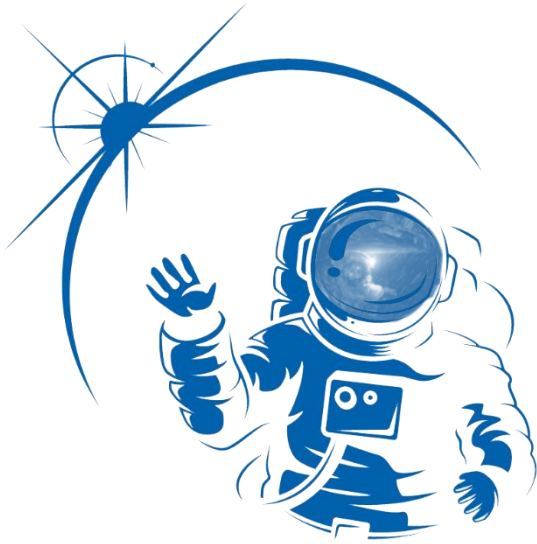
И
А
Ц

При использовании материалов
Аналитического вестника ссылка
на СПб ГУП «СПб ИАЦ» обязательна.

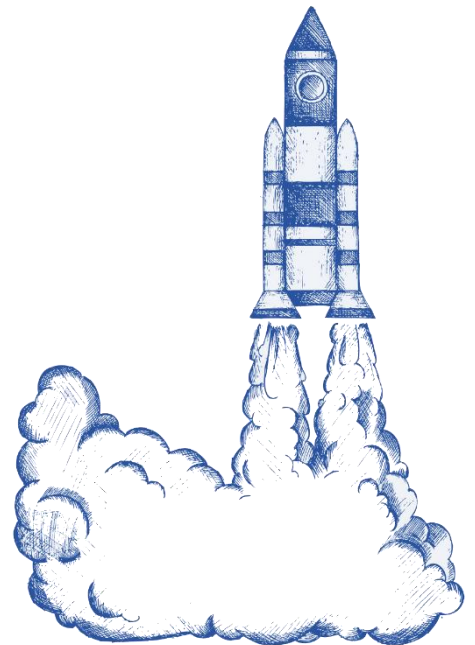
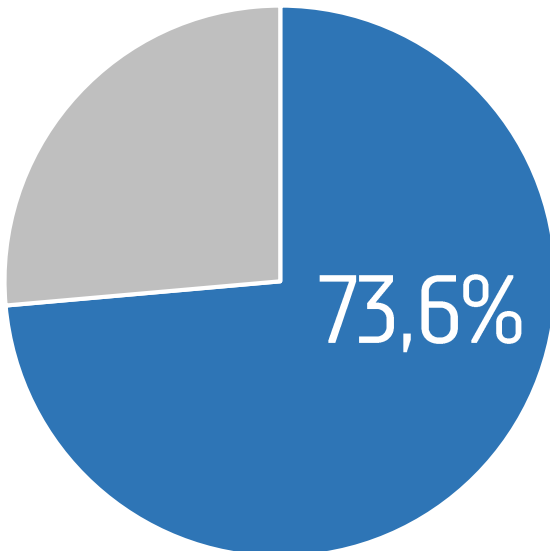


По данным опроса, проведенного в Санкт-Петербурге в 2021 году, только 44,5% горожан считают, что Россия в настоящее время сохраняет лидирующее положение в космонавтике, при этом обладание ею статусом космической державы является важным для трех четвертей (73,6%) петербуржцев.

**Доля петербуржцев,
считающих, что Россия в настоящее время
сохраняет лидирующее положение в космонавтике**



**Доля петербуржцев,
лично для которых в настоящее время важно, чтобы
Россия имела авторитет космической державы**



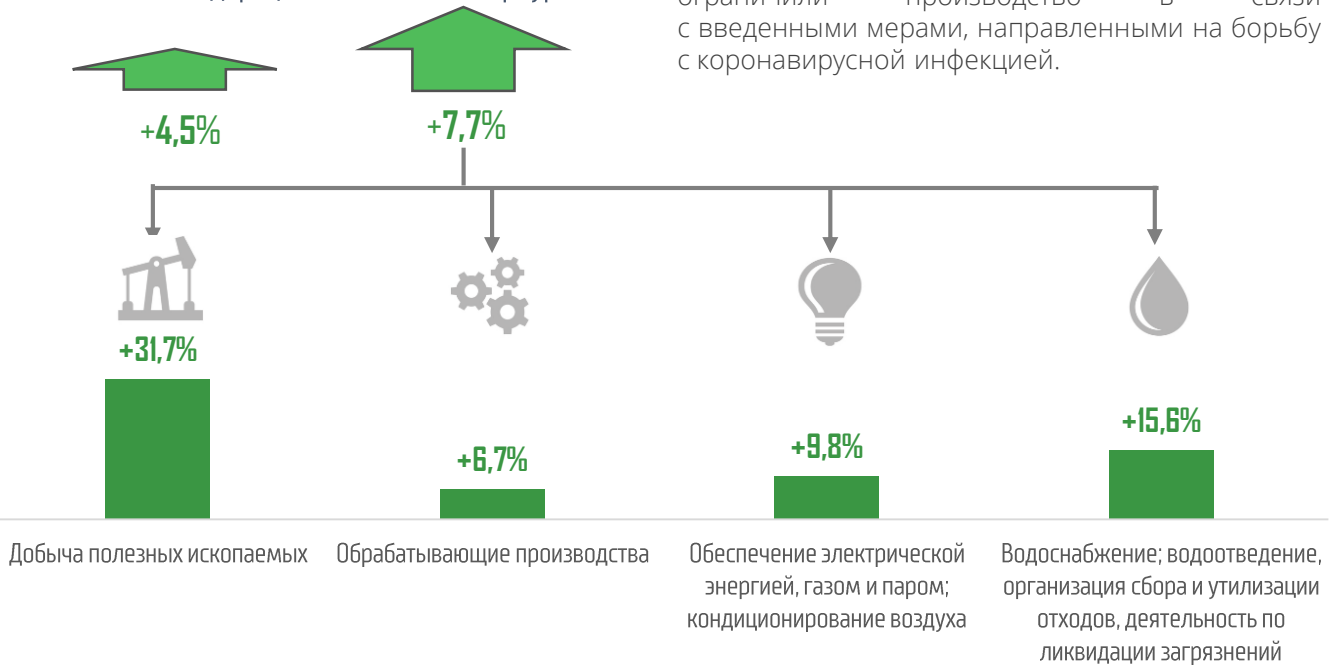
Изменение индекса промышленного производства

в январе – августе 2021 года

в % к аналогичному периоду предыдущего года

Российская Федерация

Санкт-Петербург

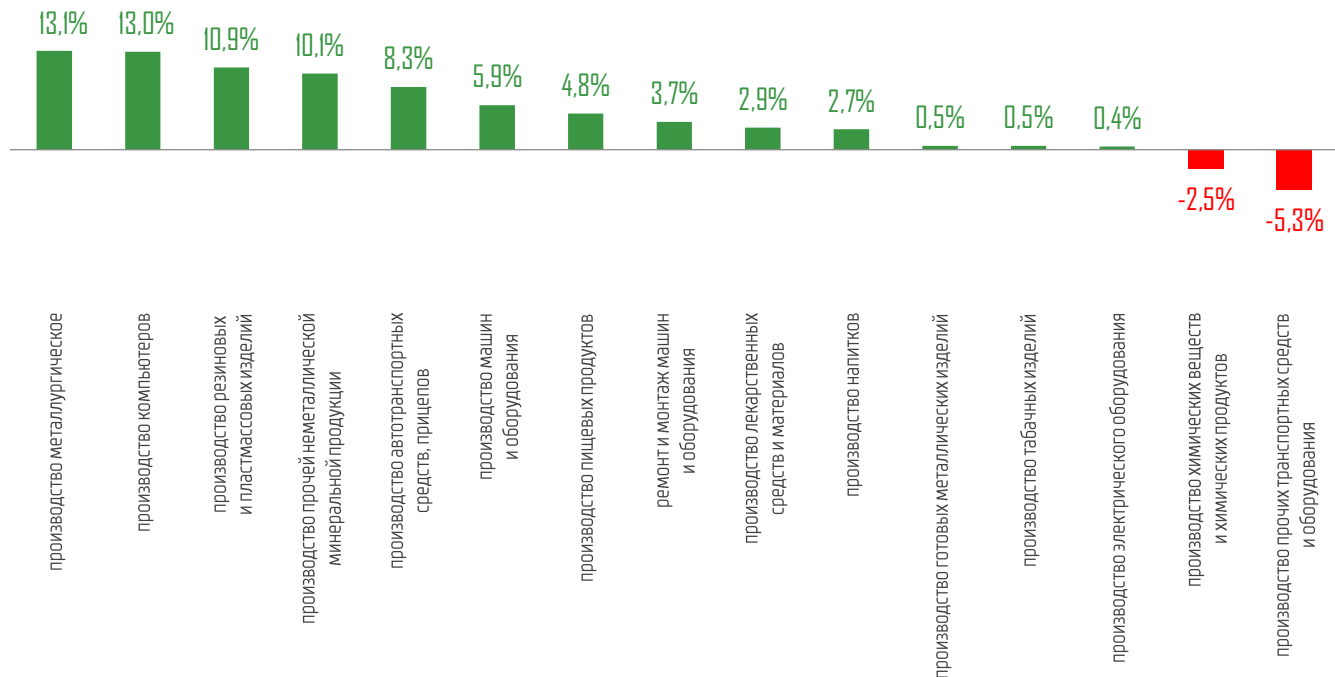


По итогам января – августа 2021 года индекс промышленного производства в Санкт-Петербурге составил 107,7%.

Высокие темпы роста к аналогичному периоду прошлого года частично объясняются тем, что ряд предприятий в II квартале 2020 года ограничили производство в связи с введенными мерами, направленными на борьбу с коронавирусной инфекцией.

Изменение индекса промышленного производства в отдельных отраслях обрабатывающей промышленности Санкт-Петербурга в январе – августе 2021 года

в % к аналогичному периоду предыдущего года



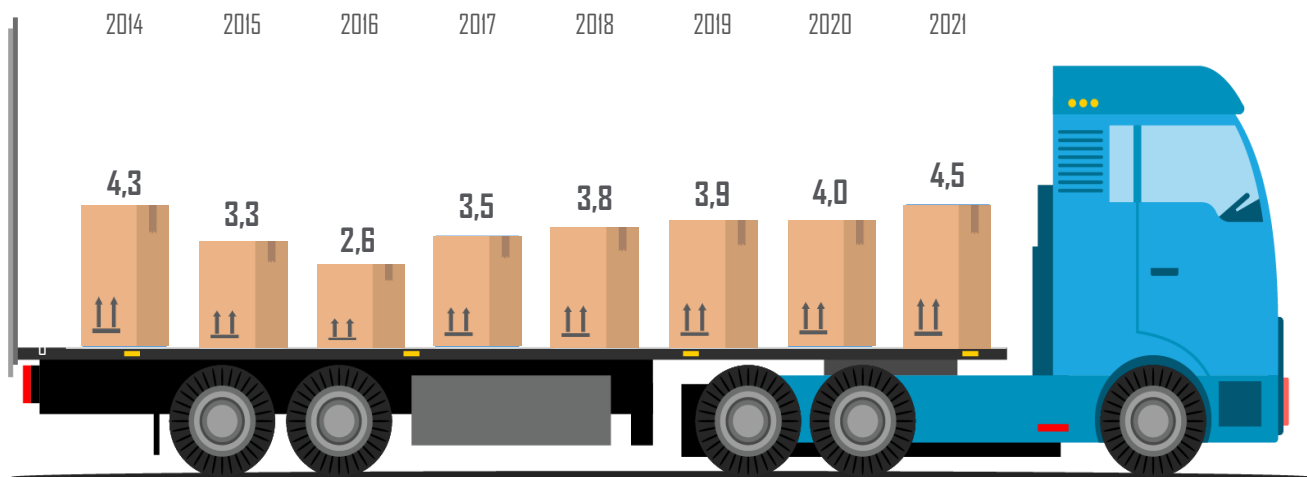
Итоги внешней торговли Санкт-Петербурга в январе – июле 2020–2021 гг.

	январь – июль 2020 года		январь – июль 2021 года		Изменения январь – июль 2021 года к январю – июлю 2020 года	
	тыс. долл. США	%	тыс. долл. США	%	тыс. долл. США	%
Товарооборот	23 780 345,5		30 236 678,9		6 456 333,4	27,1%
Экспорт	12 214 737,5	51,4%	15 612 252,3	51,6%	3 397 514,7	27,8%
Импорт	11 565 608,0	48,6%	14 624 426,6	48,4%	3 058 818,7	26,4%
Сальдо	649 129,6		987 825,6		338 696,1	

**Динамика несырьевого экспорта
из Санкт-Петербурга в январе – июле 2014–2021 гг.**
(млрд долл. США)

 **на 13,8%**

к январю – июлю 2020 года



Положительная динамика несырьевого неэнергетического экспорта во многом связана с вариативностью подсчетов и возможностью корректировки методики с целью достижения целевых значений, обозначенных в национальном проекте «Международная кооперация и экспорт». В случае унификации правил классификации объективность оценки

повысится. В настоящее время Министерство промышленности и торговли Российской Федерации готовит поправки в законопроект о внешнеэкономической деятельности, направленные на выработку общих правил классификации несырьевого неэнергетического экспорта.

В II квартале 2021 года наблюдалось улучшение ключевых показателей уровня жизни населения Санкт-Петербурга.

Покупательная способность денежных доходов повысилась по большинству наблюдаемых продовольственных и непродовольственных товаров.

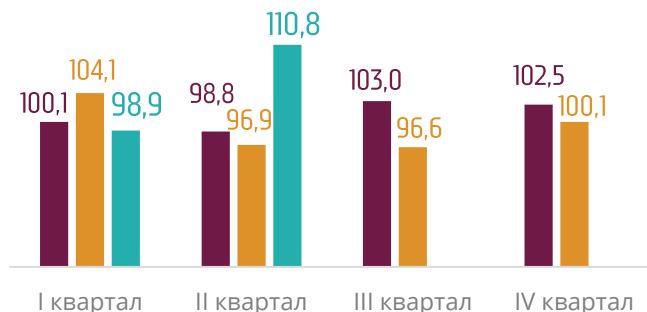
73 877 руб.

Средняя заработная плата
за I полугодие 2021 года



Реальные денежные доходы населения, в % к соответствующему кварталу предыдущего года

■ 2019 ■ 2020 ■ 2021



Рост заработной платы

	I полугодие 2021	I полугодие 2020
В номинальном выражении	+11,4%	+3,4%
В реальном выражении	+5,5%	+0,7%

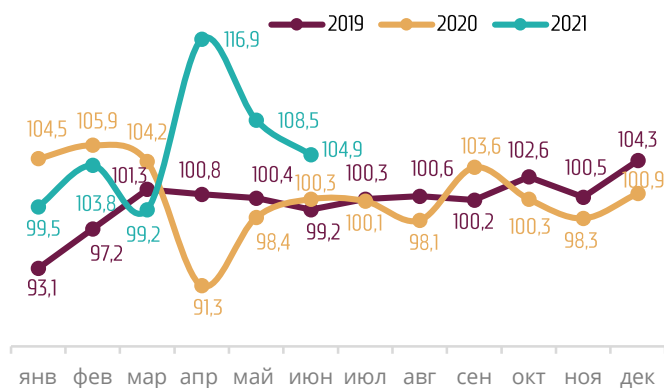
Задолженность по заработной плате

на 01.07.2021

Общая сумма	78,8 млн руб.	+28,4% по сравнению с 01.07.2020
Численность работников	688 чел.	
Количество организаций без субъектов малого предпринимательства	14 шт.	

по данным Петростата

Реальная начисленная заработная плата в % к соответствующему месяцу предыдущего года



Стоимость минимального набора продуктов питания в июне 2021 года в Санкт-Петербурге увеличилась по сравнению с аналогичным периодом прошлого года на 9,3% и была на 10,3% выше, чем в целом по России, и на 0,6% меньше среднего значения по Северо-Западному федеральному округу.

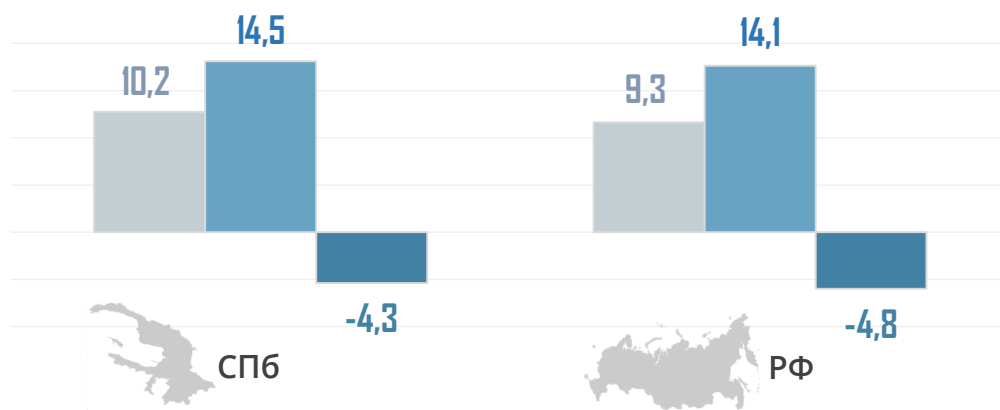
По данным Банка России, в январе – июне 2021 года наблюдался рост кредитования населения (+53%), обусловленный государственной поддержкой ипотечного жилищного кредитования (ИЖК). Несмотря на снижение средней кредитной ставки по ИЖК, доступность жилья в ипотеку в Санкт-Петербурге на 01.07.2021 снизилась из-за его удорожания.



За счет меньшей естественной убыли населения и большего миграционного прироста численность населения Санкт-Петербурга в II квартале 2021 года по сравнению с предыдущим кварталом сократилась в меньшей степени, чем в России в целом (-0,04% против -0,08% соответственно), составив 5 379,9 тыс. чел.

на 1 тыс. населения

■ РОЖДАЕМОСТЬ ■ СМЕРТНОСТЬ ■ ЕСТЕСТВЕННЫЙ ПРИРОСТ/УБЫЛЬ



Миграционные связи Санкт-Петербурга: I полугодие 2021 года



В результате превышения числа прибывших над числом выбывших миграционная убыль, зафиксированная в первые 6 месяцев 2019 и 2020 годов, сменилась заметным приростом. Приток населения в I полугодии 2021 года зарегистрирован за счет всех каналов миграционного движения. Миграционный прирост, в первую очередь, обусловлен значительным числом прибывших из стран СНГ.

В I полугодии 2021 года по сравнению с аналогичным периодом предыдущего года в Санкт-Петербурге в результате смягчения карантинных мер наблюдалось заметное увеличение миграционной активности жителей города. Уровень миграционного обмена продолжает сокращаться только со странами дальнего зарубежья.

Коэффициент миграционного прироста/убыли

на 10 тыс. населения

