

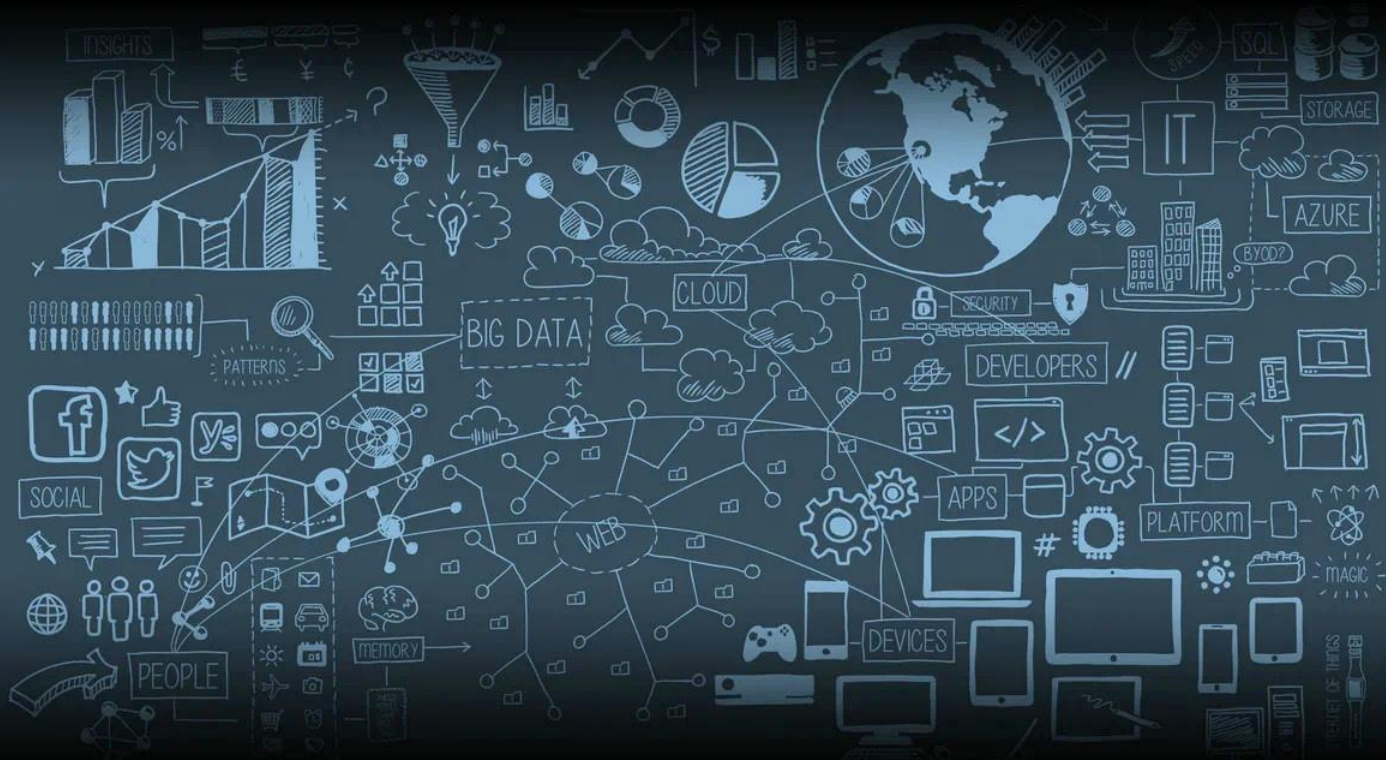


КОМИТЕТ
ПО ИНФОРМАТИЗАЦИИ
И СВЯЗИ

Правительство Санкт-Петербурга



Аналитический №19 вестник ИС ИАО



Санкт-Петербургский
Информационно-аналитический центр

191040, Санкт-Петербург
Транспортный переулок, д. 6,
литер А, пом. 7Н, 8Н
Телефон: (812) 764-39-57, (812) 764-23-79

Полные версии информационно-аналитических материалов размещены в государственной информационной системе Санкт-Петербурга "Интегрированная система информационно-аналитического обеспечения деятельности исполнительных органов государственной власти Санкт-Петербурга" (ИС ИАО): <http://isiao.vpn> (доступно только для зарегистрированных пользователей ИС ИАО).

При использовании материалов Аналитического вестника ссылка на СПб ГУП «СПб ИАЦ» обязательна.



Ситуация на рынке труда Санкт-Петербурга в январе – марте 2022 года сохранялась стабильной, за исключением роста численности работников, имевших неполную занятость.

УРОВЕНЬ УЧАСТИЯ В РАБОЧЕЙ СИЛЕ

68,7% – в I квартале 2022 года

+0,8 п.п. 

67,9% – в I квартале 2021 года

УРОВЕНЬ ЗАНЯТОСТИ

67,6% – в I квартале 2022 года

+1,5 п.п. 

66,1% – в I квартале 2021 года

УРОВЕНЬ БЕЗРАБОТИЦЫ ПО МЕТОДОЛОГИИ
МЕЖДУНАРОДНОЙ ОРГАНИЗАЦИИ ТРУДА

1,6% – в I квартале 2022 года

-1,1 п.п. 

2,7% – в I квартале 2021 года

УРОВЕНЬ РЕГИСТРИРУЕМОЙ БЕЗРАБОТИЦЫ
НА КОНЕЦ МЕСЯЦА

0,5% – в марте 2022 года

-1,1 п.п. 

1,6% – в марте 2021 года

Численность РАБОТНИКОВ,
ИМЕВШИХ НЕПОЛНУЮ ЗАНЯТОСТЬ,
тыс. чел.

225,8 – в I квартале 2022 года

+25,8 

200,0 – в I квартале 2021 года

НАПРЯЖЕННОСТЬ НА РЫНКЕ ТРУДА,
вак./чел.

0,9 – в марте 2022 года

-0,6 

1,5 – в марте 2021 года



**Оборот
розничной
торговли**

517,1
млрд руб.

108,0%



**Оборот
общественного
питания**

29,3
млрд руб.

100,1%



**Объем
платных услуг
населению**

160,6
млрд руб.

106,2%

в % к январю – марту 2021 года

01 В I квартале 2022 года на потребительском рынке начались глобальные структурные изменения в связи с ухудшением внешнеполитической обстановки.

02 Ажиотажный спрос вызвал резкий рост цен и значительно увеличил оборот розничной торговли. Имел место локальный дефицит. Беспрецедентные санкции привели к необходимости изменения логистических цепочек, сократился ассортимент товаров. По мере ухудшения макроэкономической ситуации ожидается спад оборота.

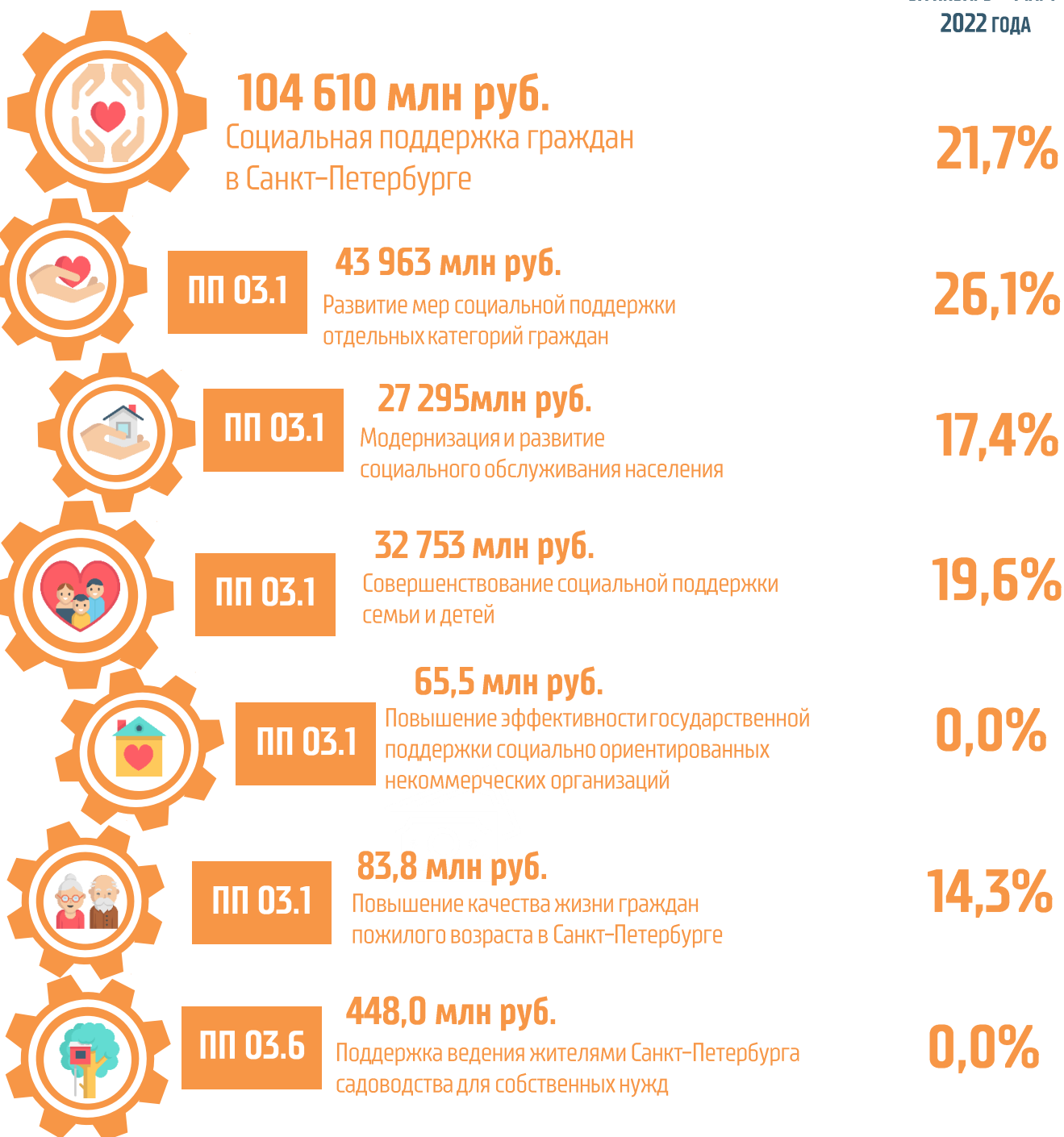
03 Уход иностранных компаний и отток капитала окажут негативное влияние не только в ближайшее время, но и в перспективе в связи с остановкой проектов развития бизнеса.

04 Меры поддержки должны обеспечить возможность отечественному бизнесу занять освободившиеся ниши, при этом особое внимание целесообразно уделять сохранению качества и накопленного положительного опыта.

Источник данных: Петростат

**Плановые расходы
по состоянию на 1 апреля 2022 года**

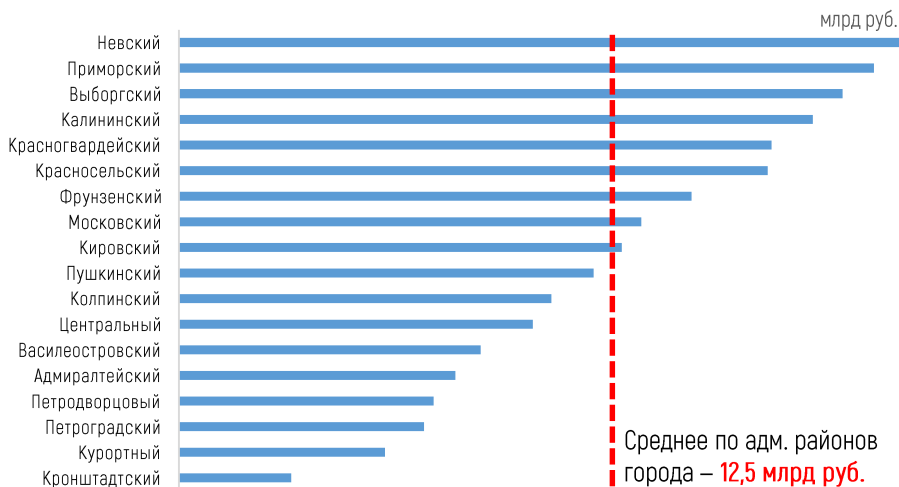
**Исполнено
за январь – март
2022 года**



ПП – подпрограмма государственной программы

Расходы бюджета Санкт-Петербурга на 2022 год по состоянию на 01.04.2022 запланированы в объеме 975,0 млрд руб. Городской бюджет формируется в программном формате. Основная часть расходов в 2022 году будет направлена на реализацию мероприятий, предусмотренных 18 государственными программами Санкт-Петербурга.

Расходы по ГП 03 «Социальная поддержка граждан в Санкт-Петербурге» на 2022 год запланированы в объеме 104,6 млрд руб., что составляет 10,7% плановых расходов городского бюджета.

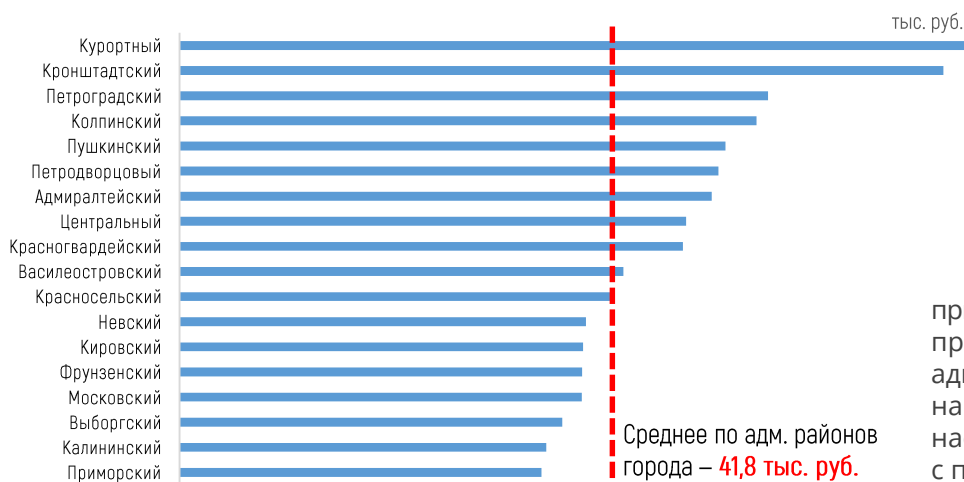


ПРОГРАММНЫЕ РАСХОДЫ АДМИНИСТРАЦИЙ РАЙОНОВ ПО УТОЧНЕННОМУ ПЛАНУ ПО РАЙОНАМ

по состоянию на 01.04.2022, %

13,8%

прирост средних агрегированных программных расходов администраций районов по сравнению с предыдущим годом



ПРОГРАММНЫЕ РАСХОДЫ АДМИНИСТРАЦИЙ РАЙОНОВ ПО УТОЧНЕННОМУ ПЛАНУ НА ДУШУ ПОСТОЯННОГО НАСЕЛЕНИЯ

по состоянию на 01.04.2022, %

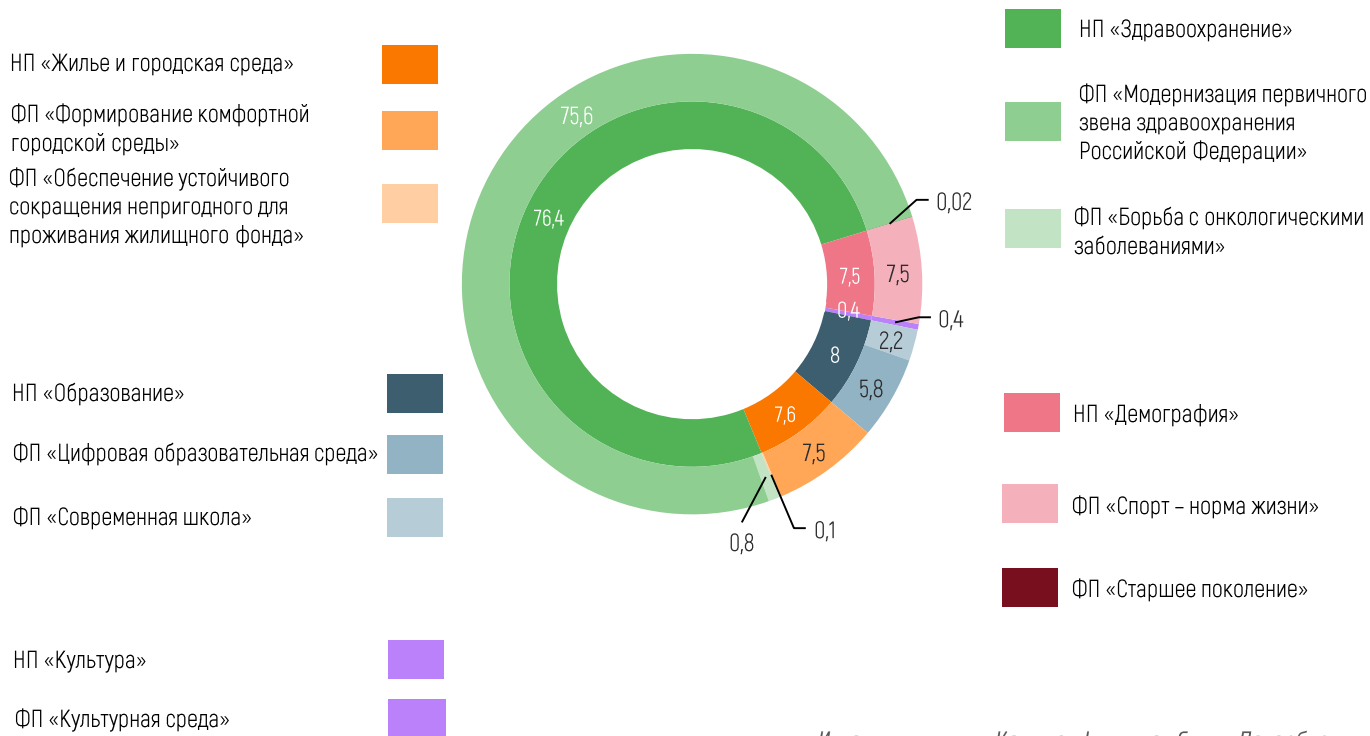
14,2%

прирост средних агрегированных программных расходов администраций районов на душу постоянного населения по сравнению с предыдущим годом

30,5% прирост всех бюджетных расходов по сравнению с предыдущим годом

Структура плановых расходов администраций районов по национальным проектам

по состоянию на 01.04.2022



Распределение ответов на вопрос
**О СОГЛАСИИ РЕСПОНДЕНТА С УТВЕРЖДЕНИЕМ, ЧТО В РЕЗУЛЬТАТЕ МЕРОПРИЯТИЙ,
ПРОВОДИМЫХ ДЛЯ ИНОСТРАННЫХ ГРАЖДАН, В САНКТ-ПЕТЕРБУРГЕ:**
% от числа респондентов

СОЗДАЕТСЯ АТМОСФЕРА ДОБРОЖЕЛАТЕЛЬНОГО ОТНОШЕНИЯ ДРУГ К ДРУГУ ЛЮДЕЙ РАЗНЫХ НАЦИОНАЛЬНОСТЕЙ



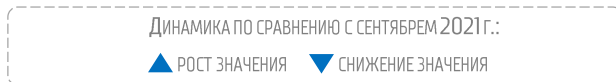
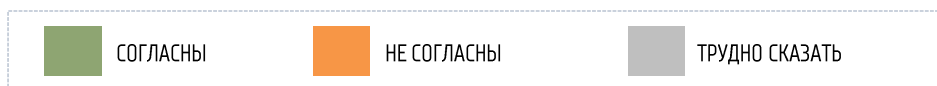
ОБЕСПЕЧИВАЮТСЯ УСЛОВИЯ ДЛЯ ВКЛЮЧЕНИЯ ИНОСТРАННЫХ ГРАЖДАН В ЖИЗНЬ ГОРОДА
И ДЛЯ ИХ СОЦИАЛЬНОЙ И КУЛЬТУРНОЙ АДАПТАЦИИ



ИСКОРЕНЯЕТСЯ КСЕНОФОБИЯ, МИГРАНТОФОБИЯ И РАСИЗМ



У ИНОСТРАННЫХ ГРАЖДАН ФОРМИРУЕТСЯ УВАЖИТЕЛЬНОЕ ОТНОШЕНИЕ
К РОССИЙСКИМ ТРАДИЦИЯМ



Оценивая мероприятия для иностранных граждан, которые в Санкт-Петербурге проводят Комитет по межнациональным отношениям и реализации миграционной политики, общественные организации, а также органы местного самоуправления (информационная и консультационная помощь, раздача печатной продукции, знакомство с русской культурой, информационная работа в школах и вузах, реализация государственной программы по укреплению общественного согласия), горожане, как и в сентябре 2021 года, чаще всего соглашались, что в результате таких мероприятий в городе создается атмосфера доброжелательного отношения друг к другу людей разных национальностей (78,2% против 16,3% несогласных с этим). Также более половины согласились с тем, что за счет этого обеспечиваются условия для включения иностранных граждан в жизнь города и для их социальной и культурной адаптации (64,2% против 26,4% несогласных). Равны доли согласных в отношении достижения двух других результатов – что искореняется ксенофобия, мигрантофобия и расизм (54,8% против 34,8% несогласных) и что у иностранных граждан формируется уважительное отношение к российским традициям (53,8% против 35% соответственно). По сравнению с осенью прошлого года в отношении всех перечисленных эффектов от мероприятий, проводимых для иностранных граждан, возросла доля согласных с тем, что эти эффекты на самом деле есть, и напротив, снизилась доля несогласных.